

# Fjordstien 4

## fra Frederikssund til Roskilde

### Frederikssund

Landsbyen Ude Sundby (1) nævnes i skriftlige kilder i 1341. Byen og kirken hørte under Roskilde bispestol. Frederikssund er opstået på Ude Sundbys overdrev som bebyggelse i forbindelse med en handelsplads og udskibningssted for købstaden Slange-rup. Først i 1875 fik Frederikssund købstadsrettigheder. Dæmningen og broen „Tandstumpen“ (2) syd for havnen stammer fra en jernbanebro, der førte jernbanen fra Frederikssund over Hornsherred til Hvalsø, Ringsted og Næstved. Banen åbnede i 1928, men blev allerede nedlagt i 1936. Frederikssund har de seneste årtier gennemgået en omfattende fornyelse, hvor især den moderne arkitektur omkring den gamle industrihavn, har gjort byen kendt langt ud over landets grænser.



J. F. Willumsens „Selvportræt i malerbluse“ 1933. Fotograf: Bent Rybjerg

### J. F. Willumsens Museum

Museet (3) rummer malerier, tegninger, grafik, skulptur, keramik og fotografier af J. F. Willumsen (1863-1958), en af Danmarks mest kendte kunst-

ner. Willumsen arbejdede som symbolist, ekspressionist og naturalist, og gennem de udstillede værker får man et overblik over de mange medier og udtryk, han benyttede sig af. Derudover rummer museet Willumsens store private samling, samt et særligt Juniormuseum.

### Sillebro Å

Langs Roskilde Fjord og Sillebro Å har der været bosættelser siden jægerstenalderen for mere end 8.000 år siden. Bopladslag tilbage fra Kongemose kulturen (6.800-5.400 f.kr.) er fundet på bunden af fjorden i en dybde af 3,7 m, hvor den daværende kystlinie gik. Fund af køkkenmøddinger på Kalvø og langs Sillebro Å og bronzealderhøjene på nordbredden af Sillebro Ådal vidner om oldtidens bosættelser. „Bløden“ (4) er et strandengs-område (44 ha), der i 1869 blev inddæmmet. Den tidligere ø Kalvø (5) blev herved landfast. Kalvøs 9 meter høje kystkrænt

blev formet af stenalderhavet. I 1896 blev der anlagt en strandpromenade og en pavillion på bakkens top.

### Skalleværk

Landskabet omkring Roskilde Fjord blev i istiden formet som en stor smeltevandsdal. Fastlandstidens flodløb banede sig senere vej og eroderede dalsiderne. Roskilde Fjord og Isefjord blev dannet af det indtrængende havvand, da stenalderhavet steg (ca. 6.400 f.kr.). Østers indvandrede i fjorden (ca. 5.700 f.kr.). Der blev gennem en periode på 2.500 år opbygget tykke skallebaner. Skallebankerne blokerede strømstederne, vandudvekslingen i fjorden blev herved nedsat, og fjordens saltindhold faldt. Østers behøver et saltindhold på 20 promille, og den uddør i fjorden omkring år 3.000 f.kr. Ud for Marbæk ligger i dag østersbanker i op til 2,5 meters tykkelse. Skallebankerne er gennem tiderne blevet udnyttet til kalkudvinding, og solgt som hønsefoder. Ved Marbæk Strand, hvor der i dag er gode muligheder for friluftaktiviteter og en badetur i fjorden, har der tidligere ligget et skalleværk (6). Området er ved at blive omdannet til rekreativ strand med bl.a. ophalingsplads til kanoer.

### Marbæk og Tollerup

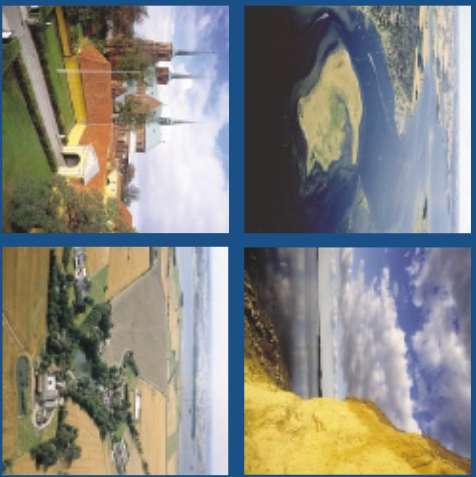
Områdets ældste landsby, Tollætthorp, nævnes i skriftlige kilder i 1085. I 1658 blev byen lagt øde af svenskerne (7). Tollerup hørte i 1300-tallet under Roskildebispens ejendom. Marbæk (8) nævnes først i 1682. Alle Marbæks gårde blev ved udskiftningen, der fandt sted omkring 1800, flyttet ud på landsbyens jorder, og landsbyen blev helt opløst. I Marbæk ligger Færgedal-gård (9), et tidligere overfartssted til Skuldelev i Hornsherred.

### Lille Rørbækfredningen



Lille Rørbæk landsby, år 1454 (10), er en uregelmæssig vejfor-teby med intakt grundplan. Modsat Tollerup er kun få gårde i Lille Rørbæk blevet udflyttet fra landsbyen. Mange gårde og huse ligger samlet omkring fortens og gadekæret, omgivet af ubebyggede marker og græsede strandengsarealer,

På denne del af turen kan bl.a. opleves den smukke udsigt til øerne Jyllinge Holme i Roskilde Fjord, Bolund, en 12 m høj morænekrønt, Roskilde Domkirke og Lille Rørbækfredningen





Værebros Ådal

nøjagtig som da landsbyen blev anlagt i middelalderen. At stedet har haft bosættelse tilbage til stenalderen vidner stendysse „Løndysse“ (11) og jættestuen „Møllehøj“ (12) om. Fra byen fører en markvej ud mod Hammer Bakke, hvorfra der er udsigt over fjorden. Området blev fredet i 1996.

### Værebros Å

I stenalderen strakte en fjord sig her 12 km ind i landet (13). Landhævninger trængte havet tilbage, og Værebros Å banede sig vej i den sumpede ådal. Østersskallerne, der aflejrede sig på bunden af fjorden, danner grundlag for de kalkrige mose- og strandengslokaliteter i Værebros Ådal. I moser vokser flere arter gøgeurter, og der er en udbredt forekomst af engblomme. Den brede, sumpede ådal har været besværlig at passere, og har derfor dannet et naturligt landskabsskel. Herredsgrensen mellem Ljunge- og Frederiksborg Herred, der løber langs Værebros Å, går måske helt tilbage til vikingetiden som administrativt skel. Nedre Værebros har gennem middelalderen været et vigtigt vade- og overgangssted, og her er bl.a. fundet våben fra et stort slag (1133).

### Fjordens øer

Fra Nordmarksvej ses de ubeboede øer, Jyllinge Holme (14). Fjorden, øerne og strandengene er velegnede og beskyttede ynglesteder for en række fuglearter som vadefugle, terner, måger og svaner. Området er udpeget som EF-fuglebeskyttel-



Jyllinge Holme i Roskilde Fjord



Jyllinge Fiskerleje

### Jyllinge Fiskerleje

Det idylliske fiskerleje (15) er præget af små gamle fiskerhuse og karakteristiske rødmaledede redskabsskure. Skurene blev bygget omkring 1920 til opbevaring af fiskernes redskaber. Det gamle tjæreanlæg, som sidst var i brug i 1975, kan stadig ses, og det gamle slæbested og eksporthuset til opbevaring af fangsten anvendes stadig. I dag er der kun én erhvervsfisker tilbage samt en del fritidsfiskere. På Fjordmuseet (16), der er et egnshistorisk museum for Gundsøområdet og den sydlige del af Roskilde Fjord, udleveres der gratis vejvisere til bl.a. byvandring i Jyllinge.

### Bolund og Bolundstenen

Bolund er en ca. 12 m høj moræneknold (17), som ligger ude i fjorden forbundet til land med en smal tange. De mange sten der stikker op over vandoverfladen viser, at Bolund engang har været væsentlig større, men vandet har transporteret det fin-kornede materiale væk. Øst for Bolund har bølgerne opbygget tangen ind til land af det nedbrudte materiale. Stenene i fjorden har en skarp afgrænsning mod vest, hvilket antageligt skyldes, at havis og isskruninger om vinteren har kunnet skubbe stenene dertil - og ikke længere. Et lille stykke inde på land ligger en kæmpesten (18) - et stykke skandinavisk grundfjeld, som blev efterladt da isen smeltede.



Bolund i

Roskilde Fjord

sesområde, hvorfor der skal ydes en særlig indsats for naturbeskyttelsen. Det er afgørende, at fuglene har fred i yngletiden. Jagt er forbudt på øerne og fjorden. Færdsel på øerne og i en 50 m zone rundt om disse er forbudt fra 1. april til 15. juli.



Aktiviteter på Vikingeskibsmuseet (fotograf: Werner Karrasch)

### Forskningscentret Risø

På en halvø i Roskilde Fjord ligger forskningscentret Risø (19). Risø blev bygget i 1957 til forsøgsanlæg for atomenergi. Anlægget blev placeret så tæt ved fjorden for at skaffe kølevand til reaktorerne. Nu omfatter Risø også en række andre arbejdsområder, bl.a. forskning i alternativ energi, miljø- og sikkerhedsforskning og bioteknologi.

### Vikingeskibsmuseet og Museumsøen i Roskilde Havn

I vikingetiden var Roskilde Sjællands „hovedstad“, og Roskilde Fjord var en af de vigtigste færdselsåre. Fjorden er meget lavvandet med få dybe sejltreder, og for at begrænse indsejlingsmuligheden til Roskilde, sænkede vikingerne i slutningen af 1000-tallet 5 skibe i en af sejltrederne. Det blev derved lettere at kontrollere trafikken og beskytte byen mod fjendtlige angreb fra søsiden. Skibene blev udgravet i 1962 og kan nu ses i Vikingeskibsmuseet (20). På museumsøen (21) findes bådewærft og værksted, hvor publikum kan følge arbejdet med bygningen af en vikingeskibskopi samt følge konservatorernes arbejde med registrering og opmåling af de seneste fund. I sommermån-

derne er der mulighed for at sejle med vikingeskibene og at prøve de gamle maritime håndværk som rebslagning og sejlmageri.

### Roskilde Domkirke

Den røde teglstenskirke (22) anses for et af Danmarks vigtigste bygningsmonumenter, og kirken er optaget på UNESCO's liste over verdens kulturskatte. Opførelsen af Roskilde Domkirke påbegyndtes af Bisp Absalon i 1170'erne, og byggeriet strakte sig gennem mere end 200 år. Siden er der foretaget en lang række af tilbygninger, ombygninger og renoveringer efter brande. Siden 1400-tallet har kirken været benyttet af kongeslægten som gravkirke.



Roskilde Domkirke og Palæsamlingerne

### Turistbureauer

Turistbureauerne kan henvise til overnatningssteder, spisesteder og aktuelle begivenheder. Det er også her du kan få yderligere oplysninger og brochurer på de enkelte områder i fjordlandskabet

Frederikssund/Hornsherred Turistbureau  
Havnegade 5 A, 3600 Frederikssund  
Tlf: 47 31 06 85. e-mail: info@frederikssund-tourist.dk  
Hjemmeside: www.frederikssund-tourist.dk

Roskilde-Egnens Turistbureau  
Gullandsstræde 15, 4000 Roskilde  
Tlf: 46 31 65 65. e-mail: visit@roskildekommune.dk  
Hjemmeside: www.visitroskilde.dk

### Relevante hjemmesider

Fjordstien: www.fjordstien.dk  
Primitive overnatningspladser: www.teltpladser.dk  
Frederiksborg Amt: www.frederiksborgamt.dk  
Roskilde Amt: www.ra.dk

**Fjordstien** er en natursti langs Roskilde Fjord og Isefjorden. Den henvender sig til cyklister og vandrer. I sin endelige udførelse bliver stien 275 km lang. På det lille kort kan man se, hvilke strækninger der er åbnet, og hvilke fol-ker der er udgivet. Fjorndærhed og trafiksik-kerhed er nøgleordene i stiprojektet. Således kommer man mange steder tæt på kysten og kan se vandet, nyde duften og mærke brisen fra fjorden. Stien følger eksisterende gamle vejforløb, mark og skovveje, men flere steder er der nyanlagte strækninger. Vandrestien har flere steder sit eget forløb som et trampespor langs vandet.

**Fra Frederikssund til Roskilde** er der 30 km. Det er muligt at færdes ad fredelige stier, markveje og sommerhusveje fra Frederikssund til det idylliske fiskerleje i Jyllinge. Stien gen-nem Lille Rørbækfredningen til broen over Værebros Å kan i perioder være oversvømmet.



**Stien** er afmærket med små, blå skilte og har rutenummer 40.



**Vandrestien** har visse steder sit eget forløb, og de er afmærket med træpæle med små, blå skilte.

### Foldere

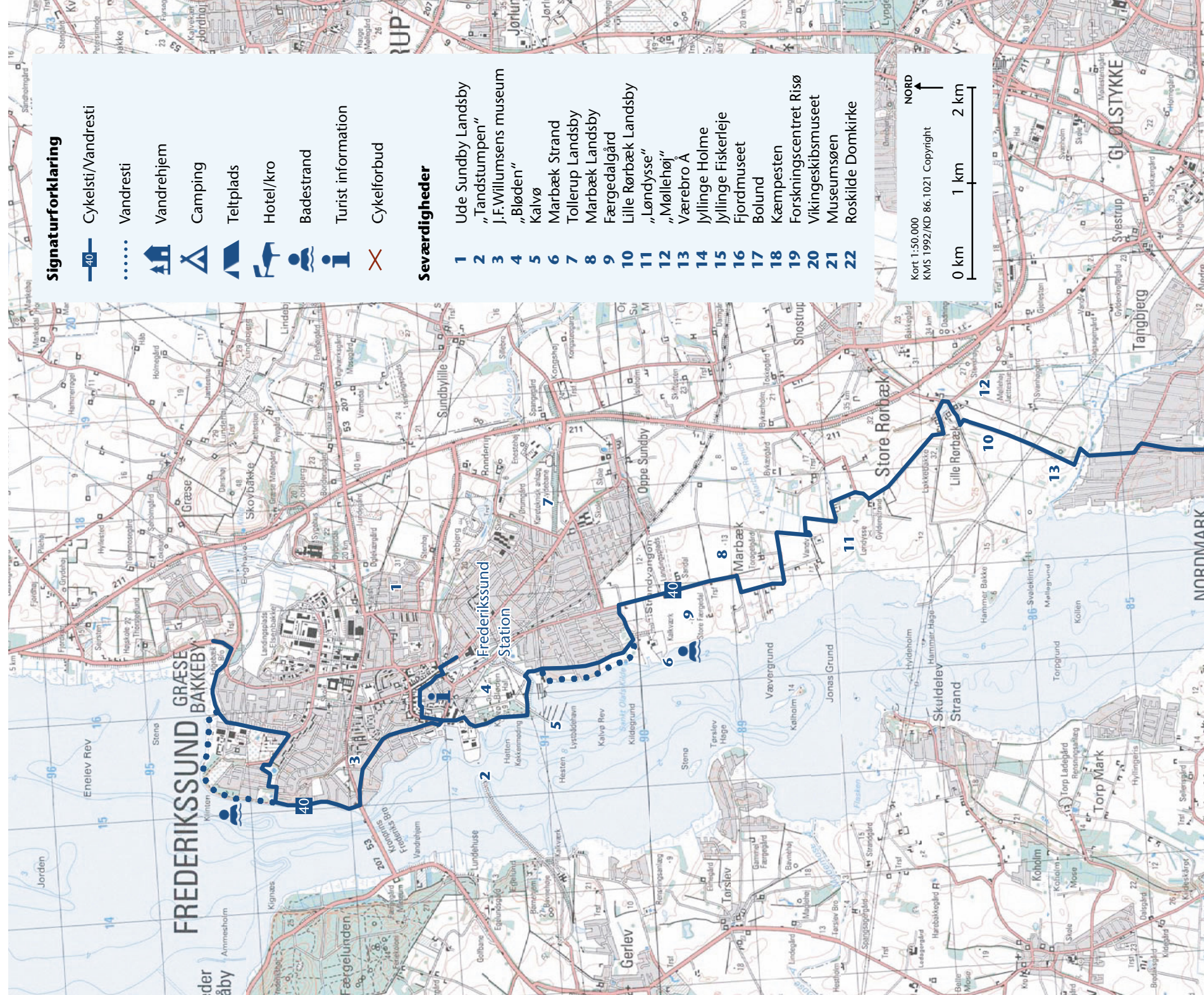
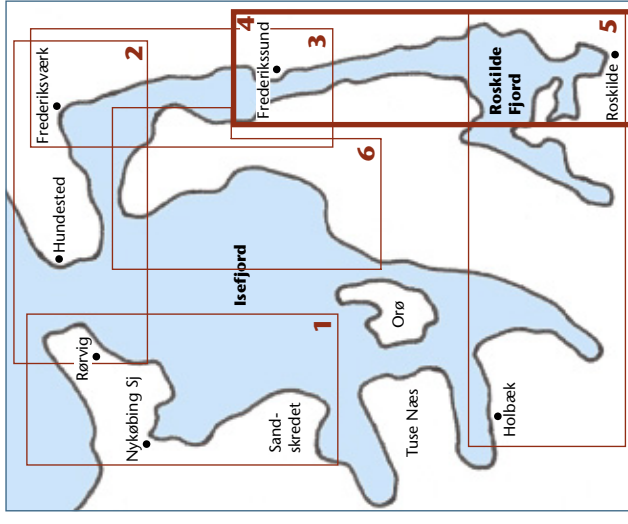
Der er indtil nu udgivet 6 foldere, de kan fås hos turistbureauer, på biblioteker, hos amter-ne eller bestilles på amternes hjemmeside.

### Fjordstien

1. Rørvig til Sandskredet, ca. 30 km
2. Hundested til Frederiksværk, ca. 15 km
3. Frederiksværk til Frederikssund, ca. 20 km
4. Frederikssund til Roskilde, ca. 30 km
5. Roskilde til Holbæk, ca. 47 km
6. Kulhuse til Vellerup til, ca.40 km



Forsidefoto: Udsigten over Vellerup Vig og Orø, foto Ole Malling. Øvrige foto Ole Malling hvor intet andet er nævnt. Gratis design: Jette Sommer. ISBN 87-7800-580-9. Repro og tryk: Schweizer Köh.



### Signaturforklaring

- Cykelsti/Vandresti
- Vandresti
- Vandrehjem
- Camping
- Teltplads
- Hotel/kro
- Badestrand
- Turist information
- Cykelforbud

### Seværdigheder

- 1 Ude Sundby Landsby
- 2 „Tandtumpen“
- 3 J.F. Willumsens museum
- 4 „Bløden“
- 5 Kalvø
- 6 Marbæk Strand
- 7 Tollerup Landsby
- 8 Marbæk Landsby
- 9 Færgedalgård
- 10 Lille Rørbæk Landsby
- 11 „Løndyssen“
- 12 „Møllehøj“
- 13 Værebros Å
- 14 Jyllinge Holme
- 15 Jyllinge Fiskerleje
- 16 Fjordmuseet
- 17 Bolund
- 18 Kæmpesten
- 19 Forskningscentret Risø
- 20 Vikingskibsmuseet
- 21 Museumssøen
- 22 Roskilde Domkirke

Kort 1:50.000  
KMS 1992/KD 86.1021 Copyright

0 km 1 km 2 km

NORD

